

## SPRECHSTUNDEN & ANFAHRT

### Sprechstunden

Endokrine Chirurgie:  
Mittwochs von 12:00 bis 13:00 Uhr  
Terminvereinbarung:  
Elke Plöger, Tel: 05251 / 702-1100

Terminvereinbarung Praxis für Nuklearmedizin  
Bettina Cowan, Tel: 05251 / 69 90 48-0

### Anfahrt



### Mit Bus und Bahn

Die Linien 4, 24 und 9 des Padersprinters halten direkt vor dem Haupteingang des Bräderkrankenhauses.

Mit der Linie 9 gelangen Sie vom Hauptbahnhof in ca. 10 Minuten zum Bräderkrankenhause St. Josef Paderborn.

### Parkmöglichkeiten

Auf dem Krankenhaugelände steht ein geräumiges Parkhaus mit rund 200 Stellplätzen zur Verfügung stehen. Es liegt nur 30 Meter vom Haupteingang der Klinik entfernt. Die Einfahrt liegt oberhalb des Haupteinganges an der Husener Straße.

## ANSPRECHPARTNER



Dr. med. Fonyuy Nyuyki  
Fachlicher Leiter  
Facharzt für Nuklearmedizin  
Tel: 05251 / 702-24500  
E-Mail: f.nyuyki@bk-paderborn.de

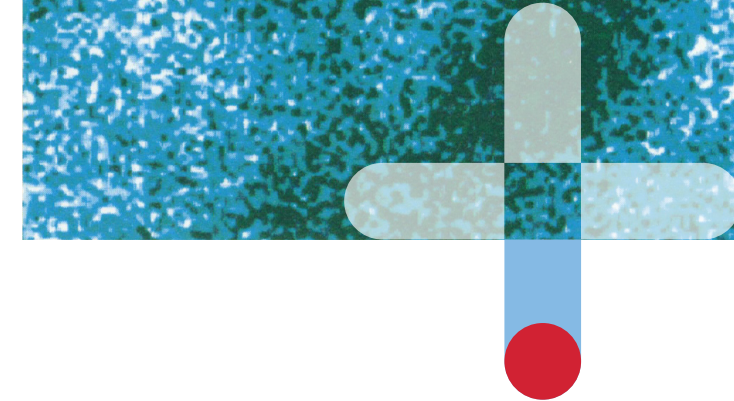


Privatdozentin  
Dr. med. Ricarda Diller  
Chefärztin der Klinik für Allgemein- und Viszeralchirurgie  
Tel: 05251 / 702-1100  
Fax: 05251 / 702-1199  
E-Mail: chirurgie@bk-paderborn.de

Bräderkrankenhause St. Josef Paderborn  
Husener Straße 46, 33098 Paderborn  
Tel: 05251 / 702 - 0  
info@bk-paderborn.de  
www.bk-paderborn.de

Medizinisches Versorgungszentrum  
des Bräderkrankenhauses St. Josef  
Husener Straße 46  
33098 Paderborn  
Tel: 05251 / 69 90 48-0  
info@paderborn-mvz.de  
www.paderborn-mvz.de

## PATIENTENINFORMATION



## Fokus Schilddrüse



**BBT-Gruppe**

Mit Kompetenz und Nächstenliebe im Dienst für die Menschen:  
Die Krankenhäuser und Sozialeinrichtungen der BBT-Gruppe



**Bräderkrankenhause  
St. Josef Paderborn**

In dieser Broschüre wollen wir Ihnen einen Überblick über die Erkrankungen der Schilddrüse und unsere Behandlungsmöglichkeiten geben. Die Schilddrüse ist ein kleines, schmetterlingsförmiges Organ am Hals mit großer Wirkung. Schilddrüsenveränderungen finden sich bei jedem dritten Erwachsenen in Deutschland. Jeder Vierte hat einen oder mehrere Schilddrüsenknoten.

Die in der Schilddrüse produzierten Hormone wirken auf alle Organe des Körpers, so können Funktionsstörungen der Schilddrüse ganz unterschiedliche Beschwerden hervorrufen: Neben uncharakteristischen Störungen wie Abgeschlagenheit, Schlafstörungen, Veränderung von Haut und Haaren oder Muskelschwäche und Änderung des Körpergewichts können auch Herzrhythmusstörungen und seelische Leiden auf einer Erkrankung der Schilddrüse basieren. Neben diesen hormonellen Funktionsstörungen treten auch Vergrößerungen der Schilddrüse mit gut- und bösartigen Knoten auf.

Die Ärzte der Nuklearmedizin und der endokrinen Chirurgie arbeiten zusammen, um Sie optimal zu versorgen. In unserer Praxis für Nuklearmedizin im MVZ des Brüderkrankenhauses St. Josef Paderborn führen wir ambulant alle notwendigen Untersuchungen der Schilddrüse durch. Falls notwendig werden Sie stationär weiterbehandelt.

## NUKLEARMEDIZIN

In unserer Praxis für Nuklearmedizin machen wir uns als erstes ein umfassendes Bild von Ihrer Schilddrüse. Dazu haben wir folgende diagnostische Möglichkeiten:

- Zunächst betrachtet ein Facharzt per Ultraschall die Schilddrüse (Sonographie).
- Sollte der Befund auffällig sein, erstellt er mit einer Gammakamera ein Szintigramm, mit dem man gut- und bösartige Erkrankungen der Schilddrüse erkennen kann.
- Falls erforderlich wird während der Ultraschalluntersuchung die Schilddrüse für eine Gewebeuntersuchung mit einer dünnen Nadel punktiert.
- Auch die Nebenschilddrüse kann mit der Gammakamera untersucht werden.

Therapeutische Möglichkeiten:

- Sollte eine stationäre Radiojod-Therapie der Schilddrüse nötig sein, werden Sie für zwei bis drei Tage in der Klinik für Nuklearmedizin des Brüderkrankenhauses weiterbehandelt.
- In vielen Fällen ist auch eine medikamentöse Therapie ausreichend.

## ENDOKRINE CHIRURGIE

Die chirurgische Entfernung eines Teils oder der ganzen Schilddrüse und, falls nötig der benachbarten Lymphknoten, ist bei „kalten“ Knoten, bei Schilddrüsenkrebs oder einer erheblichen Vergrößerung der Schilddrüse unumgänglich. Auch bei Autoimmunerkrankungen (Morbus Basedow) und medikamentös nicht zu behandelnden Überfunktionen muss gelegentlich operiert werden.

- Bei Operationen der Schilddrüse und der Nebenschilddrüse tragen die Operateure Lupenbrillen, die das Gewebe in erheblicher Vergrößerung zeigen, so sind auch kleine Gefäße gut sichtbar. Der Blutverlust wird verringert und die Nerven werden sicher identifiziert.
- Während der Operation überwachen die Chirurgen die Stimmbandnerven per Neuromonitoring, um eine Verletzung zu verhindern.
- Per Schnellschnittdiagnostik wird das Gewebe bereits während der Operation zur Klärung besonderer Fragestellungen untersucht.
- Ein Parathormonschnelltest während der Operation kontrolliert den Erfolg bei Eingriffen an der Nebenschilddrüse.